

Pastoreo de pequeños rumiantes en monte.

Bases y seguimiento de las rutas de pastoreo guiado del rebaño de ovino-caprino en monte abierto

Dentro de nuestra línea general de pastoreo en monte, y una vez terminada la fase experimental del proyecto INIA-RTA2017-81, en 2021 comenzamos a trabajar en un nuevo sistema de pastoreo guiado en monte abierto. En esta ficha se resumen las razones que apoyan esta decisión y las pautas y seguimiento de este nuevo sistema de pastoreo.

Antecedentes: proyecto INIA-RTA

Los sistemas de pastoreo del proyecto INIA-RTA se basaron en el pastoreo libre de vacuno u ovino-caprino en parcelas cerradas con mayoría de superficie de monte matorralizada y una proporción minoritaria de pasto mejorado (ver memorias de 2018 a 2020). Su consecución permitió estudiar el comportamiento y rendimiento del ganado, y el efecto sobre suelo y vegetación de sus interacciones con actuaciones de mejora del pasto leñoso (quemadas, desbroces y redileos).

Una conclusión importante extraída de estos sistemas de pastoreo fue su incapacidad de aprovechar equilibradamente todos los recursos pastables en oferta. Incluso en el sistema de pastoreo de ovino-caprino, considerado el mejor adaptado para reducir la densidad de matorral, se llegaron a sobre-utilizar ciertos componentes leñosos como brezos y zarza, por encima de otros como el escajo. Por otra parte, la fuerte inversión que suponen los cierres y su efecto excluyente en montes públicos de uso comunal, son también críticas de peso a la hora de valorar la idoneidad práctica de estos sistemas de pastoreo en parcelas cerradas.

Bases: Meuret y Provenza¹

Estos autores, tras estudiar el comportamiento del ganado y las pautas de manejo de pastores de ovino y caprino de la montaña meridional francesa, demuestran que estos profesionales, a través de su conocimiento del territorio y de los animales, confeccionan circuitos de pastoreo con una oferta diversa y adecuada de pasto que (i) incrementa la ingestión total diaria del ganado (para cumplir los objetivos productivos), (ii) minimiza su rechazo de las plantas menos apetecibles (evitando su expansión), y (iii) raciona su consumo de las más apetecibles (permitiendo su renovación).

La fortaleza de este trabajo reside en traducir las prácticas aprendidas de forma empírica por los pastores en un modelo científico que explica (i) el aumento de bienestar animal por la confianza de los animales en las decisiones del pastor, (ii) la semejanza en sus principios con los sistemas de pastoreo rotacional intenso que evitan la selección y favorecen la renovación y (iii) su utilidad como herramienta clave de gestión territorial a la escala de paisaje.

Adaptación al nuevo sistema

A finales de verano de 2020, viendo los problemas apuntados en el pastoreo libre de ovejas y cabras en su parcela experimental, se decidió comenzar a realizar salidas diarias de 1-2 horas al monte abierto próximo a dicha parcela. La respuesta de los

¹ M. Meuret & F.D. Provenza (2015). When art and science meet: integrating knowledge of French herders with science of foraging behaviour. *Rangeland Ecology and Manag*, 68

animales fue la búsqueda e ingestión muy activa de las plantas menos abundantes en la parcela, en especial la zarza, pero también brotes de escajo con una estructura muy diferente a los de la parcela, resultado de su fuerte defoliación. Estas salidas fueron también determinantes para empezar a adaptar y poner en práctica las pautas básicas del pastoreo guiado, tanto para el ganado como para el personal encargado de su manejo.

Durante el otoño de 2020, y tras finalizar el tercer año experimental en parcelas del proyecto INIA-RTA, se decidió continuar con el pastoreo guiado en monte abierto con el rebaño de ovino-caprino. Un paso crucial en este camino fue la adquisición de un perro de carea, elemento fundamental para el buen funcionamiento de este tipo de pastoreo.

2021. Primer año completo con el nuevo sistema de pastoreo

La figura clave de esta nueva forma de pastoreo es la del pastor. La planificación de las labores de este profesional y de sus condiciones laborales se terminó de concretar en 2021, con la incorporación de dos pastores trabajando a turnos semanales, con un día de solape para coordinar su actividad. Las labores y habilidades demandadas a los pastores pasaron de ser únicamente de cuidado y vigilancia del rebaño a también actuar activamente como guías del pastoreo. Ello ha supuesto un proceso de aprendizaje continuo sobre el territorio y sus recursos, las decisiones a tomar al respecto y su relación con el comportamiento de los animales en pastoreo. Desde el punto de vista científico, este proceso se articula registrando metódicamente las pautas de pastoreo en los circuitos diarios, para analizar su relación con la evolución de los pesos y estados de los animales, y con la evolución en el estado de los recursos pastables.

Formulario de pastoreo dirigido

En cada circuito diario, el pastor recoge de forma sistemática (cada

15-20 minutos) información sobre el estado del tiempo, la localización del rebaño según la especie (ovino o caprino), su actividad (comiendo, descansando, andando, etc.) y el tipo de pasto que ingiere, así como si ha sido necesario redirigir el pastoreo.

El área de pastoreo total del monte se ha dividido en sectores (mapa 1) para facilitar el registro de la localización y el análisis de los datos. Los pastores registran esta información en su teléfono móvil, que después se procesa automáticamente para generar un informe estadístico de la ruta, accesible el día después también a través del móvil. El mapa 1 y la figura 1 son ejemplos de dos salidas gráficas de estos informes.

Mapa 1. Extracto de sectores de pastoreo del monte. En amarillo los sectores utilizados en una ruta de pastoreo concreta.

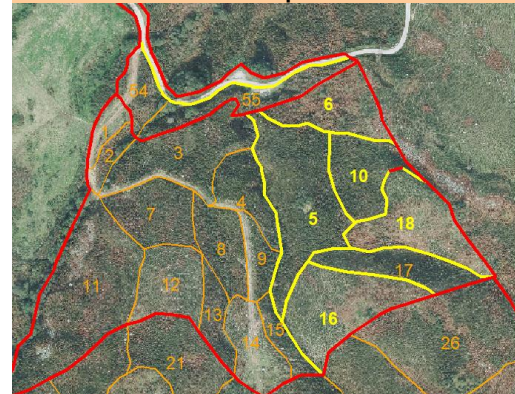


Figura 1. Tiempo comiendo distintos tipos de pasto y su repartición entre sectores (ver mapa 1). Sólo se muestran las cabras.

