

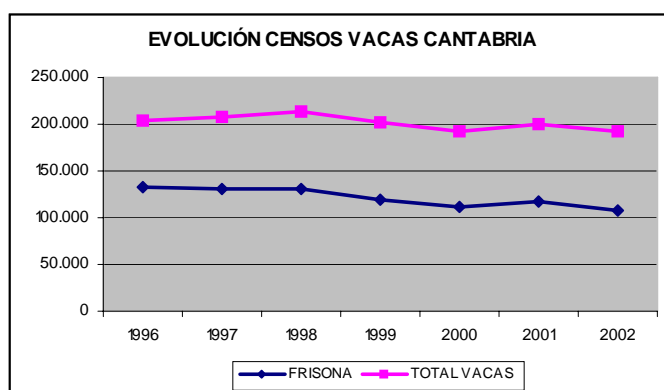
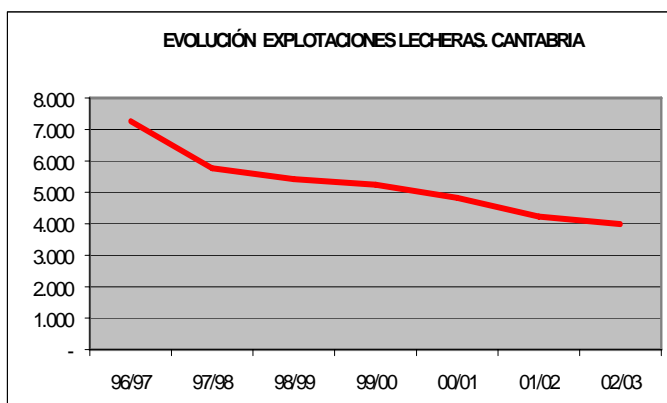
COMPARACIÓN INTERNACIONAL DE COSTES, SISTEMAS DE PRODUCCIÓN LECHERA

Coordinador: Benito Fernández Rodríguez-Arango

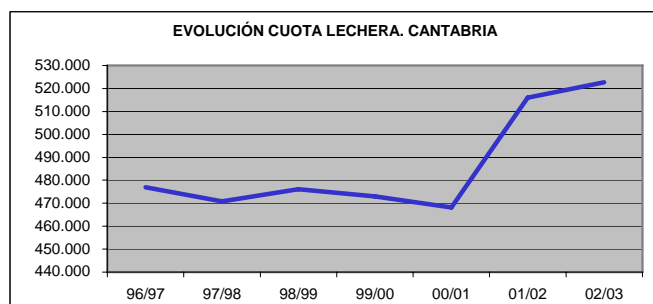
COMPARACIÓN INTERNACIONAL DE COSTES, SISTEMAS DE PRODUCCIÓN LACHERA

INTRODUCCIÓN

Este proyecto está cofinanciado por el INIA (nº RTA03-039-C3-3-bis) y es una continuación del anterior proyecto INIA SC96-103 “Estudio comparativo de costes de producción de leche en diferentes explotaciones de ganado vacuno de leche en España y el resto de los países de la UE”, en el que se estudiaron los costes de producción de leche por estratos de cuota láctea de forma comparada por comunidades autónomas. Es un proyecto coordinado en el que participan tres CC.AA. -Galicia (que actúa como coordinadora), Cataluña y Cantabria- como representantes de las tres zonas en las que se ha dividido el territorio español dentro del análisis de gestión de explotaciones lecheras europeo, EDF. Las dos únicas fuentes que suministran con periodicidad análisis comparativos de costes de producción lechera a nivel internacional son la *European Dairy Farmers* (EDF) y la *International Farm Comparison Network* (IFCN). Tuvo una fase precursora realizada por el equipo de Galicia, en la que se puso a punto la metodología y aplicación de la misma en su territorio, aplicándose ahora al conjunto del Estado, con una duración de dos años (2003-2004) que se plasma en el presente proyecto coordinado..

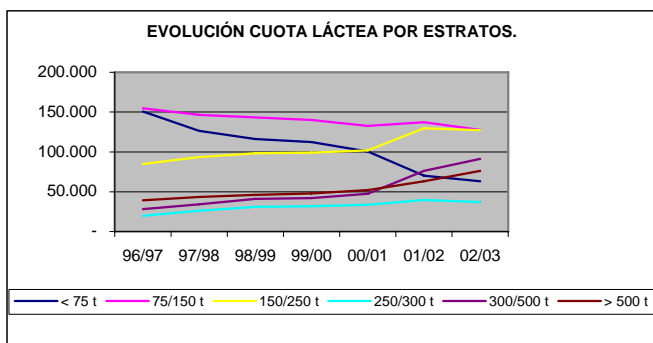


La evolución de las explotaciones lecheras de Cantabria, así como sus censos ganaderos y su cuota lechera se refleja en los siguientes gráficos.:



Como se aprecia, a pesar del fuerte decremento del número de explotaciones en estos últimos años, los censos de vacuno en Cantabria y más específicamente los de ganado de raza frisona, de fuerte aptitud lechera, apenas han disminuido. Así mismo, la cuota lechera total de Cantabria se ha mantenido muy semejante en estos

últimos años, incluso con algún repunte significativo, provocado en parte por el incremento nacional de la cuota.



Como se puede observar, la cuota utilizada por las explotaciones de menos de 150.000 kg sigue una tendencia descendente durante el periodo analizado, que es mucho más acusada en el estrato de menos de 75.000 kg. Este decremento va en beneficio de los estratos mayores de 150.000 kg, siendo los más crecientes los de 150-250 y 300-

500 toneladas.

OBJETIVOS DEL PROYECTO

- 1.- Identificación y comparación de sistemas de producción de leche de vacuno en España.
- 2.- Comparación de costes de producción de leche de vacuno de explotaciones españolas con las de otros países europeos.
- 3.- Comparación de costes de producción de leche de vacuno españolas con los de otros países del mundo.
- 4.- Contribuir a la construcción de una red permanente de información sobre costes de producción de leche.

RESULTADOS

En el presente proyecto se han intentado analizar explotaciones comprendidas en los diferentes estratos compuestos por la combinación de las variables en estudio:

- **Tamaño de la explotación.** Se define en función de la cuota láctea, estableciéndose la siguiente equivalencia con el número de vacas

< 75.000	⇔	<15 vacas
75.001-150.000	⇔	15-25 vacas
150.001-225.000	⇔	25-40 vacas
225.001-300.000	⇔	40-60 vacas
300.001-450.000	⇔	60-100 vacas
>450.000	⇔	>100 vacas

- **Uso del suelo.** Se toma como referencia la proporción de la superficie dedicada a la producción de leche ocupada por prados y cultivos forrajeros, según la siguiente escala (SAU leche): SAU=0; Prados=100% SAU; Prados>cultivos; Cultivos>Prados; Cultivos=100% SAU.
- **Intensificación.** Se mide en función de la carga ganadera (UGM/ha), según la siguiente escala: < 2, 2-4 y > 4

Como resultados de sus combinaciones, salen 90 posibles estratos. Para comprobar la existencia de explotaciones en dichos estratos, se acudió al Censo Agrario

de 1.999, recientemente elaborado. Se detectó la presencia de explotaciones en 37 de estos estratos, habiendo inexistencia total en los que comprenden SAU=0 y Cultivos=100% SAU.

De los 37 estratos, se barrieron diferentes fuentes y bases de datos para localizar las presuntas explotaciones existentes (cuotas lecheras, fincas colaboradoras, Red Contable, Oficinas Comarcales. Registros de Sanidad Animal, etc.). Del resultado de esta búsqueda, se obtuvieron 31 estratos con explotaciones encuestables, todas ellas comprendidas en los criterios de Prados=100% SAU y Prados>cultivos; excepto en el estrato de cuota superior a 450.000 kg, donde se detectó y fue encuestada una explotación con las características: Cultivos>Prados y Carga Ganadera superior a 4 UGM/ha.

Del análisis de los datos se extraen unas primeras conclusiones:

- Número medio de vacas: 75,07
- Producción de leche en t FCM: 508,98
- Ingresos [por 100 kg FCM]:
 - Venta de leche: 31,85
 - Ingresos Totales: 36,26
- Costes Directos [por 100 kg FCM]:
 - Compras (alimentos, abonos, semillas, pesticidas): 17,16
 - Maquinaria (conservación, amortización, contratos): 2,21
 - Edificios (conservación, amortización): 2,24
 - Total Costes Directos (sin salarios): 25,16
- Coste de los factores de producción
 - Coste del trabajo familiar: 31,99
 - Coste total de los factores de producción: 37,33
- Coste Total (sin coste de la cuota): 62,49

Se realizó un análisis según la tipología de las explotaciones analizadas:

TOPOLOGÍA DE LAS EXPLOTACIONES ANALIZADAS

La clasificación por estratos de cuota Láctea nos lleva a la siguiente tipología:

-Explotaciones	muy grandes	> 500.000 kg de cuota	
- “	grandes	300-500.000	“
- “	medianas	200-300.000	“
- “	pequeñas	75-200.000	“
- “	muy pequeñas	< 75.000	“

Existen dos estratos extremos bien marcados, compuestos por las explotaciones **muy grandes** y las **muy pequeñas**, que merecen un análisis diferenciado por constituir dos polos opuestos.

EXPLOTACIONES MUY GRANDES: N° total: 96

Representan el 2,6% del total de CANTABRIA y poseen el 15,7% de la cuota.

Del análisis de las encuestas realizadas se derivan las siguientes consideraciones:

- * Se caracterizan por lograr **alta producción** con **altos costes**, con una fuerte dependencia de los aprovisionamientos externos y por tanto muy sensibles a las oscilaciones del mercado de materias primas de alimentación animal.
- * Con una dimensión media de 160 vacas tienen alta carga ganadera 4,3 vacas/ha con la consiguiente problemática medioambiental en un futuro inmediato.
- * Altos costes variables y de estructura, requieren personal asalariado normalmente con la problemática que este aspecto conlleva en este sector.
- * El *punto muerto* de producción por vaca/año, considerando el precio medio de venta de la leche de estas explotaciones de 33,31 €/100kg, se cifra en 8.900 kg de leche para cubrir el *coste global*, en el año 2002 superior a 2.900 €/vaca/año.
- * Tienen como *fortaleza* su buen precio de venta de la leche y **suficiente cuota**.

EXPLOTACIONES MUY PEQUEÑAS: N° total: 1484

Representan el 39,6% del total de Cantabria y poseen solo el 10,9% de la cuota.

Del análisis de las encuestas realizadas se derivan las siguientes consideraciones:

- * Se caracterizan por el **bajo coste de aprovisionamientos externos, y bajos costes variables**.
- * Tienen una carga ganadera de 2 vacas /ha respetuosa por tanto con el medio ambiente.
- * Tienen como *debilidad* la **insuficiente cuota y la falta de dimensión**, con 9 vacas/explotación para cubrir una UTA (unidad de trabajo agrario), hecho que supone la necesidad de lograr otros recursos o realizar actividades complementarias, o bien recurrir a la diversificación, retos muy importantes para la región, dado el volumen que estas explotaciones representan en Cantabria.

ESTRATO MEDIO

Es el estrato más significativo de producción de leche de la región compuesto por un total de 2.167 explotaciones (60% de Cantabria), que agrupamos en tres categorías para su estudio: **grandes, medianas y pequeñas**.

EXPLOTACIONES GRANDES (300-500.000 kg): N° total: 266

Representan el 7,1% del total de Cantabria y poseen el 19,1% de la cuota.

Del análisis de las encuestas realizadas se derivan las siguientes consideraciones:

- * Se caracterizan por seguir la estela de las muy grandes con alta carga ganadera del orden de 3,8 vacas/ha con los consiguientes problemas medioambientales en el futuro
- * **Altos costes de aprovisionamientos externos.**
- * Con una dimensión media de 84 vacas /explotación, presentan una debilidad muy importante como es la insuficiente cuota para la dimensión alcanzada, sumando este aspecto a la fuerte inversión en capital de explotación, 5.639 €/vaca, la más alta de la muestra.

EXPLOTACIONES MEDIANAS (200-300.000 kg): N° total: 383

Representan el 10,2% del total de Cantabria y poseen el 17,7 % de la cuota.

Del análisis de las encuestas realizadas se derivan las siguientes consideraciones:

- * Su dimensión media es de 57 vacas/explotación, con una carga ganadera de 2,4 vacas/ha.
- * Tienen aceptables costes en aprovisionamientos externos, altos costes variables y altos costes de estructura con un capital de explotación de 5120 €/vaca.
- * Tienen como *debilidad* la alta inversión por vaca y la dificultad de rentabilizar la mano de obra requerida, por hallarse en un tramo intermedio en el que **una UTA es insuficiente y dos excesivas.**
- * Poseen **insuficiente cuota** para la dimensión en nº de vacas.

EXPLOTACIONES PEQUEÑAS (75-200.000 kg): N° total: 1.516

Representan el estrato más amplio, con el 40,5% del total de Cantabria, y poseen el 37% de la cuota total.

Del análisis de las encuestas realizadas se derivan las siguientes consideraciones:

- * Su dimensión media es de 23 vacas y su carga ganadera de 2,5 vacas/ha.
- * Tienen aceptables coste de aprovisionamientos y costes variables, con bajo coste de estructura derivado de un capital de 3.400 €/vaca.
- * Solo necesitarían un pequeño aumento de cuota y una mejora del sistema productivo, combinando un sistema de pastoreo con mejoras en la calidad del ensilaje con un bajo uso de concentrados, para alcanzar el objetivo de producción de 6000 a 6400 kg/vaca /año que las convertirían en competitivas y rentables.